



ZPRÁVA O ČINNOSTI ZA ROK 2016

Rodinné centrum Kroměříž, z.s.

zapsáno ve spolkovém rejstříku Krajského soudu v Brně, oddíl L, vložka č. 20856
IČ: 04412672

Adresa: Rodinné centrum Kroměříž, z.s., Kollárova 658/13, 767 01 Kroměříž
E-mail: rckm@rckm.cz
Webové stránky: www.rodinnecentrumkromeriz.cz

Tel. pevná linka: 573 345 555

Ředitelství: 724 667 722, 724 667 620



Rodinné centrum Kroměříž, z.s., Kollárova 658/13, 767 01 Kroměříž
bankovní spojení: ČSOB, a.s., číslo bankovního účtu: 272362128/0300
e-mail: rckm@rckm.cz webové stránky: www.rodinnecentrumkromeriz.cz
tel. 573 345 555, ředitelství 724 667 722, 724 667 620
sociální pracovníci ZDVOP 724 667 621, krizový mobil ZDVOP 724 667 622
sociální pracovníci SAS 724 567 540, 724 667 655

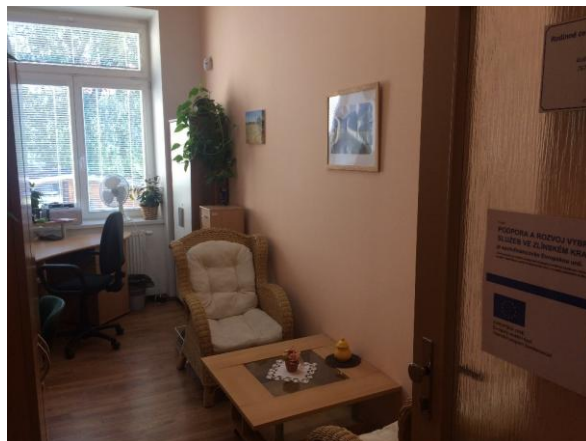


Sociálně aktivizační služby pro rodiny s dětmi:

Pondělí – ambulantní forma v kanceláři: 6:00-12:00 12:30-18:30

Pondělí až pátek – terénní forma v rodinách: 6:00-12:00 12:30-18:30

Telefonické kontakty na sociální pracovníky: 724 567 540, 724 667 655



Rodinné centrum Kroměříž, z.s., Kollárova 658/13, 767 01 Kroměříž
bankovní spojení: ČSOB, a.s., číslo bankovního účtu: 272362128/0300
e-mail: rckm@rckm.cz webové stránky: www.rodinnecentrumkromeriz.cz
tel. 573 345 555, ředitelství 724 667 722, 724 667 620
sociální pracovníci ZDVOP 724 667 621, krizový mobil ZDVOP 724 667 622
sociální pracovníci SAS 724 567 540, 724 667 655



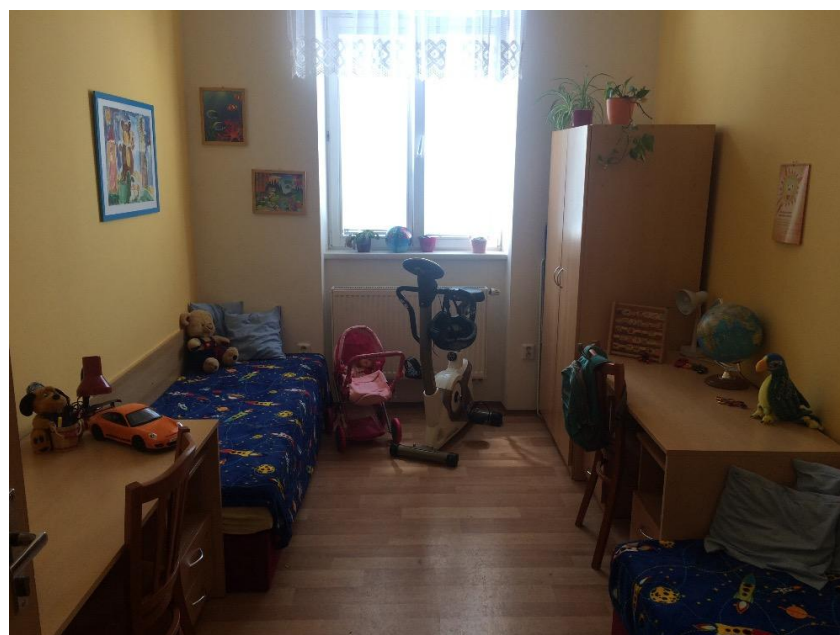
Zařízení pro děti vyžadující okamžitou pomoc:

Nepřetržitý provoz

Krizový mobil ZDVOP (funguje nepřetržitě): 724 667 622

Telefonické kontakty na sociální pracovníky: 724 667 621

Pondělí až pátek – kancelář sociálních pracovníků: 8:00-11:00 12:30-15:30



Rodinné centrum Kroměříž, z.s., Kollárova 658/13, 767 01 Kroměříž
bankovní spojení: ČSOB, a.s., číslo bankovního účtu: 272362128/0300
e-mail: rckm@rckm.cz webové stránky: www.rodinnecentrumkromeriz.cz
tel. 573 345 555, ředitelství 724 667 722, 724 667 620
sociální pracovníci ZDVOP 724 667 621, krizový mobil ZDVOP 724 667 622
sociální pracovníci SAS 724 567 540, 724 667 655



- Rodinné centrum Kroměříž, z.s. je držitelem **registrace k sociální službě sociálně aktivizační služby pro rodiny s dětmi**.
- Jsme také držiteli **pověření k výkonu sociálně-právní ochrany**, ke zřizování a provozování **zařízení pro děti vyžadující okamžitou pomoc**.
- Do našeho týmu patří zkušení **odborní pracovníci**, psycholog, právník, sociální pracovníci, pracovníci v sociálních službách a další odborní pracovníci.

Spisová značka: L 20856 vedená u Krajského soudu v Brně

Název: Rodinné centrum Kroměříž, z.s.

Sídlo: Kollárova 658/13, 767 01 Kroměříž

Identifikační číslo: 04412672

Právní forma: Spolek

Účel:

Poskytování sociálních služeb

Výkon sociálně právní ochrany dětí

Zřizování zařízení pro děti vyžadující okamžitou pomoc

Statutární orgán:

předseda:

Bc. ELIŠKA PETRUCHOVÁ

Tomečkova 4293/20, 767 01 Kroměříž

Kontrolní komise:

člen kontrolní komise:

JUDr. EVA PÁLKOVÁ

Trávník 188, 767 01 Kroměříž

člen kontrolní komise:

PhDr. DAGMAR CRUZOVÁ

1. máje 281/2, 767 01 Kroměříž

člen kontrolní komise:

Ing. JIŘÍ PETRUCHA, BA Hons

Povelská 367/46, Nemilany, 783 01 Olomouc



- Podpora a pomoc rodinám s dětmi
- Podpora pozitivního rodičovství
- Sociálně aktivizační služby pro rodiny s dětmi
- Výchovné a vzdělávací činnosti
- Pracovně výchovná činnost s dětmi i dospělými
- Nácvik a upevňování motorických, psychických a sociálních schopností dítěte
- Pomoc rodičům při řešení výchovných nebo jiných problémů souvisejících s péčí o dítě
- Podpora pro přiměřené vzdělávání
- Sociálně terapeutické činnosti
- Pomoc při uplatňování práv, oprávněných zájmů a při obstarávání osobních záležitostí
- Podpora při řešení finančního zabezpečení, bydlení, zaměstnání
- Podpora a nácvik rodičovského chování, vedení hospodaření, udržování domácnosti, jednání na úřadech, školách, vedení k rodičovské zodpovědnosti
- Pomoc při obnovení nebo upevnění kontaktu s rodinou a společenským prostředím
- Trénink rodičovských schopností
- Prevence sociálního vyloučení
- Předrozvodové, rozvodové i porozvodové situace
- Podpora pozitivní komunikace
- Podporujeme zdravé rodinné prostředí
- Předcházení problémů při styku rodičů s dětmi
- Základní sociální poradenství
- Výkon sociálně-právní ochrany dle pověření
- Zřizování a provozování zařízení pro děti vyžadující okamžitou pomoc
- Provozujeme Zařízení pro děti vyžadující okamžitou pomoc pro děti od 0 do 18 let

Rodinné centrum Kroměříž, z.s., Kollárova 658/13, 767 01 Kroměříž
bankovní spojení: ČSOB, a.s., číslo bankovního účtu: 272362128/0300
e-mail: rckm@rckm.cz webové stránky: www.rodinnecentrumkromeriz.cz
tel. 573 345 555, ředitelství 724 667 722, 724 667 620
sociální pracovníci ZDVOP 724 667 621, krizový mobil ZDVOP 724 667 622
sociální pracovníci SAS 724 567 540, 724 667 655



ZE STATISTICKÝCH ÚDAJŮ - ROK 2016

- **V r. 2016 Rodinné centrum Kroměříž, z.s. pomohlo 438 dětem a rodičům.**
- Pomoc a podpora sociálně aktivizačních služeb pro rodiny s dětmi se dotýkala **93 rodin, 390 účastníků, z toho bylo 186 dospělých osob a 204 dětí.**
- V krizovém zařízení ZDVOP **za dobu 5 měsíců od 1. 8. 2016, kdy byl ZDVOP zřízen bylo nově přijato 16 dětí v krizi. Pomoc se dotýkala 48 účastníků, z toho 16 dětí a 32 dospělých.**



Zpráva o činnosti v sociální službě – sociálně aktivizační služby pro rodiny s dětmi za r. 2016

- Na základě udělení registrace k sociálním službám jsme poskytovali **sociálně aktivizační služby pro rodiny s dětmi**.

Poslání

Poskytování sociálně aktivizačních služeb pro rodiny s dětmi v souladu s platnými právními předpisy

Cílová skupina, věková struktura cílové skupiny

Cílovou skupinou se rozumí rodiny s dítětem/děťmi bez omezení věku.

Sociálně aktivizační služby pro rodiny s dětmi mohou být poskytovány osobám pečujícím o osobu blízkou – rodině nebo osobě, která pečuje alespoň o jedno dítě, případně více dětí, u kterých je vývoj ohrožen v důsledku dopadu dlouhodobé krizové situace, kterou rodiče nedokáží sami bez pomoci překonat a kde existují další rizika ohrožení vývoje dítěte/děť.

Zásady poskytování sociální služby

Služba je poskytována na základě zákona č. 108/2006 Sb., o sociálních službách, v platném znění. Rodinné centrum Kroměříž, z.s. má vytvořeny Standardy kvality sociální služby. Každý zaměstnanec je vázán dodržováním zákona o sociálních službách, standardů kvality a etického kodexu.

Zásady poskytování sociální služby:

- dodržování lidských práv a základních svobod osob
- zachování lidské důstojnosti
- nabídka více možností řešení (pro rozhodování uživatele)
- respektování volby uživatele (vedeme uživatele k tomu, aby byl za sebe)



zodpovědný)

- multidisciplinární přístup
- individuální přístup k uživateli (vychází i z individuálně určených potřeb uživatele)
- podpora rozvoje samostatnosti a posilování sociálního začleňování
- neutrální, vyvážený a nestranný přístup (zejména, jedná-li se o spolupráci s rodiči, kteří se ocitají v rozvodových a porozvodových situacích)
- bezplatné poskytnutí základního sociálního poradenství o možnostech řešení nepříznivé sociální situace nebo jejího předcházení
- bezplatnost služby

Pravidla poskytování služby

Poskytujeme sociálně aktivizační služby pro rodiny s dětmi. Služba je zaměřená na pomoc cílové skupině osob zapojit se do ekonomického, sociálního a kulturního života společnosti. Těmto rodinám se věnujeme poskytováním sociální práce a to převážně v terénu - tedy terénní formou v přirozeném prostředí dětí a jejich rodin, příp. pak ambulantní formou pomoci v prostorách Rodinného centra Kroměříž, z.s.

Poskytovaná sociální služba se zaměřuje na výchovné, vzdělávací a aktivizační činnosti, pracovní výchovnou činnost s dospělými, například podporu a nácvik rodičovského chování včetně vedení hospodaření a udržování domácnosti, podporu a nácvik sociálních kompetencí v jednání na úřadech, školách, školských zařízeních, nácvik a upevňování motorických, psychických a sociálních schopností a dovedností dítěte, zajištění podmínek a poskytnutí podpory pro přiměřené vzdělávání dětí a zajištění podmínek pro společensky přijatelné volnočasové aktivity.

Při podpoře a pomoci rodinám nabízíme a uskutečňujeme takové činnosti, které pomáhají uživatelům zlepšovat jejich životní a výchovné kompetence. Pomáháme řešit provoz rodiny, vzájemnou komunikaci mezi členy, zvládnání chodu domácnosti od péče o domácnost (úklid, vaření) přes péči o děti (zlepšování rodičovských dovedností, péče o zdravý vývoj dětí různého věku, nácvik sociálních dovedností dětí, pomoc při řešení výchovných problémů, jednání se školou, příprava dětí do školy, volnočasové aktivity dětí), řešení ekonomické situace rodiny (pomoc při vyřešení sociálních dávek, řešení dluhových situací v rodině, pomoc při vyjednávání splátkových kalendářů až po



hospodaření v domácnosti – nákupy, vaření, efektivní využití všech finančních zdrojů v rodině, pomoc a podpora při hledání zaměstnání pro zvýšení příjmu v rodině, apod.). Veškeré konkrétní kroky, podpora pomoc jsou poskytovány s cílem prevence a odstranění ohrožení či zmírnění dopadů ohrožujících situací pro děti v rodině. Naše podpora vede k aktivizaci a postupnému osamostatňování rodin.

Poskytovali jsme tyto základní činnosti sociální služby:

a) Výchovné, vzdělávací a aktivizační činnosti

(1) pracovní výchovná činnost s dětmi Disponujeme i základním materiálním vybavením pro pracovní výchovnou činnost s dětmi s ohledem na jejich věk a rozumové schopnosti. Pracovníci Rodinného centra Kroměříž, z.s. vedou rodiče k samostatnému provádění těchto činností s dětmi.

(2) pracovní výchovná činnost s dospělými, Podporujeme a nacvičujeme rodičovské chování např. v oblasti vedení hospodaření, udržování domácnosti, výchovy a péče o dítě, komunikace s dítětem, plánování režimu dne, podporujeme a pomáháme při péči o vlastní osobu. Realizujeme prevenci nežádoucího chování dospělých. Podporujeme a nacvičujeme s rodiči sociální kompetence v jednání na úřadech, školách, se zaměstnavatelem a v jednání s dalšími fyzickými a právníckými osobami.

(3) nácvik a upevňování motorických, psychických a sociálních schopností a dovedností dítěte Jedná se o činnosti zaměřené na rozvoj jemné a hrubé motoriky, řečových schopností a myšlení s cílem naučit rodiče samostatně vykonávat tyto činnosti s dětmi. Vedeme rodiče k prevenci nežádoucího chování a jednání u dětí, k činnostem podporujícím schopnost samostatného fungování ve společnosti, dodržování společenských pravidel, přijetí zodpovědnosti.

(4) zajištění podmínek a poskytnutí podpory pro přiměřené vzdělávání Provádíme nácvik poskytování pomoci a podpory ze strany rodičů dětem při (před)školní přípravě a motivujeme je k zajištění pravidelné školní docházky dětí a dohledu nad jejím dodržováním. Pomáháme a podporujeme je při zajištění vhodných podmínek (včetně materiálních) souvisejících se vzděláváním dítěte.



(5) zajištění podmínek pro společensky přijatelné volnočasové aktivity
Informujeme rodiče o významu volnočasových aktivit pro rozvoj dítěte a poskytujeme poradenství zaměřené na možnosti trávení volného času dětí, rodiny či rodiče. Motivujeme rodiče k využívání volnočasových aktivit dětmi, rodinou a zprostředkováváme kontakty na organizace poskytující volnočasové aktivity.

b) Zprostředkování kontaktu se společenským prostředím Pomáháme a podporujeme rodiče při zajištění doprovodu s cílem osvojení návyků i dovedností rodičů i dětí nezbytných k samostatnému zvládnutí aktivit a vedeme rodiče, aby dle věku a schopností dítěte učili samostatnému docházení do školy a na zájmové aktivity.

c) Sociálně terapeutické činnosti Realizujeme socioterapeutické činnosti, jejichž poskytování vede k rozvoji nebo udržení osobních a sociálních schopností a dovedností podporujících sociální začleňování osob.

d) Pomoc při uplatňování práv, oprávněných zájmů a při obstarávání osobních záležitostí Pomáháme a podporujeme rodiče při vyřizování záležitostí spojených s finančním zabezpečením, zaměstnáním, bydlením, s výchovou a péčí o dítě a pomoc a podpora při vyřizování dalších záležitostí. Podporujeme uživatele při navazování a udržování kontaktů s rodinnými příslušníky a jinými blízkými osobami, v případě umístění dítěte v ústavní výchově, či pokud o dítě pečuje jiná fyzická osoba než biologický rodič, podporujeme kontakty uživatele s dítětem, motivujeme uživatele k vytvoření podmínek pro návštěvu dítěte v rodině, potažmo návrat dítěte do rodiny. Podporujeme uživatele při zapojení se do sociálního a kulturního života společnosti.

- Poskytovali jsme sociální služby formou **ambulantní** a převážně formou **terénní služby přímo v rodinách**.
- **Věnovali jsme se podpoře rodiny, práci s rodinou, s cílem, aby děti mohly zůstat ve své biologické rodině a nedošlo k jejich odebrání.**
- **Dosahovali jsme ve službě významné úspěšnosti.**
- **Obdrželi jsme za naši činnost výborná hodnocení.**

ZE STATISTICKÝCH ÚDAJŮ SOCIÁLNĚ AKTIVIZAČNÍCH SLUŽEB PRO RODINY S DĚTMI (Období 1. 1. 2016 – 31. 12. 2016)

- V rodinách s dětmi jsme v roce 2016 uskutečnili celkem **10 939,46 hodin intervencí**.
- Bylo poskytnuto **2806 intervencí**, z toho **211** intervencí bylo **ambulantních**, tj. **7,5 %**, **2 595** intervencí bylo **terénních**, tj. **92,5 %**
- Pomoc a podpora sociálně aktivizačních služeb pro rodiny s dětmi se dotýkala **93 rodin**, **390 účastníků**, z toho bylo **186 dospělých osob** a **204 dětí**.

-
- Služba byla zaměřená na pomoc cílové skupině osob **zapojit se do ekonomického, sociálního a kulturního života společnosti**.
 - Těmto rodinám se věnujeme poskytováním sociální práce a to převážně v terénu - tedy **terénní formou v přirozeném prostředí dětí a jejich rodin**, příp. pak ambulantní formou pomoci v prostorách Rodinného centra Kroměříž, z.s.
 - Veškeré konkrétní kroky, podpora pomoc byly poskytovány **s cílem prevence a odstranění ohrožení či zmírnění dopadů ohrožujících situací pro děti v rodině**.
 - Naše podpora vedla **k aktivizaci a postupnému osamostatňování rodin**.



- Sociálně aktivizační služby pro rodiny s dětmi jsme poskytovali **rodinám s dětmi**, u kterých je vývoj ohrožen v důsledku dopadu dlouhodobé krizové situace, kterou rodiče nedokáží sami bez pomoci překonat a kde existují další rizika ohrožení vývoje dětí.
- O sociální službu – sociálně aktivizační služby pro rodiny s dětmi je **velký zájem**.
- Uživatelé byli aktivizováni, aby se naučili **samostatně provádět pracovní výchovnou činnost se svými dětmi**. Uživatelé se tak naučili vhodnými aktivitami a činnostmi **rozvíjet schopnosti a dovednosti svých dětí**.
- Věnovali jsme se také **pracovní výchovné činnosti s dospělými**, nacvičovali jsme **rodičovské chování**, podporovali jsme uživatele při **jednání na školách**, apod.
- Došlo k nácviku poskytování podpory ze strany rodičů dětem při **školní přípravě**.
- V rámci intervencí se podařilo zaktivizovat uživatele k hledání a zajištění **zaměstnání a bydlení**.
- Poskytovali jsme uživatelům také pomoc a podporu při vyřizování záležitostí spojených se **zlepšením jejich nepříznivé situace**.
- Uživatelé se také učili vhodnými aktivitami a činnostmi rozvíjet **schopnosti a dovednosti svých dětí**.
- Nacvičovali jsme i **vhodné rodičovské chování**.
- Aktivizovali a podporovali jsme uživatele k nácviku rodičovského chování včetně **vedení hospodaření a udržování domácnosti**.
- Jednalo se také o podporu a nácvik **sociálních kompetencí v jednání na úřadech, školách**, apod.



- **Intervence** byly konány převážně **terénní formou**.
- Bylo dosaženo **velmi významných úspěšností**.
- V rámci služby se u mnoha rodin podařilo zlepšit **životní situaci** a zlepšit **podmínky pro zdravý vývoj dítěte**.
- V rodinách se také podařilo tuto **situaci udržet**.
- Uživatelka získala s pomocí služby sociálně aktivizačních služeb **dceru zpět do své péče**.
- Jiná uživatelka si upravila **bytové, finanční i životní podmínky**, a tím se vyvarovala tomu, že by jí byly děti odebrány do institucionální péče v zařízení pro děti vyžadující okamžitou pomoc nebo do ústavní výchovy.
- Rodiny byly podpořeny při hledání vhodného **zaměstnání**, byla jim poskytnuta podpora a pomoc při sestavování životopisů. Našli tak zaměstnání, tím zvýšili **příjem rodiny** a zajistili **stabilnější chod domácnosti**.
- Uživatelům se podařilo zajistit i **finanční zabezpečení rodiny**.
- Došlo k zlepšení jejich **životních podmínek**.
- Uživatelům se podařilo s pomocí sociální služby najít si **zaměstnání**.
- Podařilo se, aby si uživatelé našli **bydlení**.
- Zajistili také pravidelnou **docházku svých dětí do MŠ**.
- Uživatelce se podařilo v rámci služby **navrácení dítěte z institucionální péče do rodiny**.



- Další uživatel byl podpořen při **nástupu na protialkoholní léčbu.**
- Díky službě SAS všechny **děti nastoupily a dochází do ZŠ nebo MŠ.**
- Uživatelé byli úspěšně podpořeni i při hrazení **řádného i dlužného výživného na své děti** nebo při **vymáhání plateb výživného od partnera.**
- Rodiče se naučili **pracovně-výchovné činnosti se svými dětmi.**
- Uživateli se také podařilo naučit principům **finanční gramotnosti** a postupně se začít dostávat z **dluhové pasti.**
- U uživatelů došlo ke zlepšení nepříznivé situace, např. další uživatelka si našla **vhodné zaměstnání**, nejprve formou brigády na dohodu a posléze trvalého zaměstnání na pracovní smlouvu, a s dopomocí sociální pracovníce si zajistila také **vyhovující bydlení pro rodinu** a zvolila **vhodnou zájmovou aktivitu pro svoji dceru**, dále **finančně zabezpečila rodinu** prostřednictvím zvýšení výživného.
- I další uživatelce se podařilo v rámci služby **udržet si bydlení a předejít umístění jejich dcer do institucionální péče.**
- Další uživatelce **se do její péče vrátilo dítě z pěstounské péče.**
- Za podpory sociálně aktivizační služby pro rodiny s dětmi se také podařil **upevnit kontakt dcery s otcem, syna s otcem. Asistované kontakty, prevence nežádoucího chování dospělých.**
- Průběh poskytování služby byl po celou dobu poskytován s ohledem na **cílovou skupinu.**



V roce 2016 jsme sociálně aktivizační služby pro rodiny s dětmi zajišťovali v rámci programů ze Zlínského kraje:

- **Programu Zajištění dostupnosti sociálních služeb na území Zlínského kraje**
- **Programu Podpora a rozvoj vybraných druhů sociálních služeb**

Intervence v sociálně-aktivizačních službách byly konány převážně terénní formou.

Cílová skupina – rodiny s dětmi měly po celou dobu zajištěno poskytování této služby na velmi vysoké úrovni.

Obdrželi jsme velké množství pochvalných hodnocení za naši práci.

Dosáhli jsme velmi významných úspěchů.



Zpráva o činnosti v sociálně právní ochraně dětí za r. 2016

- Rodinné centrum Kroměříž, z.s. má **pověření k výkonu sociálně-právní ochrany dětí a provozuje Zařízení pro děti vyžadující okamžitou pomoc.**
- Toto zařízení **poskytuje ochranu a pomoc dítěti, které se ocitlo bez jakékoliv péče nebo jsou-li jeho život nebo příznivý vývoj vážně ohroženy anebo ocitlo-li se dítě bez péče přiměřené jeho věku, jde-li o dítě tělesně nebo duševně týrané nebo zneužívané anebo o dítě, které se ocitlo v prostředí nebo situaci, kdy jsou závažným způsobem ohrožena jeho základní práva.**
- **Popis činnosti Zařízení pro děti vyžadující okamžitou pomoc (ZDVOP):**
 - a) zabezpečuje plné přímé zaopatření dítěte v zařízení spočívající v poskytování ubytování, stravování a ošacení,
 - b) poskytuje výchovnou péči,
 - c) zajišťuje poskytnutí zdravotních služeb,
 - d) poskytuje poradenství dítěti, jeho rodičům nebo osobám odpovědným za výchovu dítěte,
 - e) zajišťuje pomoc při přípravě dětí na školní vyučování a doprovod dětí do školy,
 - f) vytváří podmínky pro zájmovou činnost dětí,
 - g) je povinno poskytovat dítěti odbornou péči prostřednictvím sociálního pracovníka a psychologa,
 - h) je povinno spolupracovat s rodinou dítěte a poskytnout této rodině pomoc při vyřizování a zajišťování záležitostí týkajících se dítěte, zajistit jim terapii, nácvik rodičovských a dalších dovedností, které rodič nebo jiná osoba odpovědná za výchovu dítěte nezbytně potřebuje pro péči a výchovu dítěte, a to v souladu s individuálním plánem ochrany dítěte zpracovaným orgánem sociálně-právní ochrany,
 - i) je povinno vydat vnitřní řád zařízení pro děti vyžadující okamžitou pomoc, který vychází z vymezení činnosti zařízení zákonem o sociálně-právní ochraně dětí.

Posláním ZDVOP je poskytnout bezpečné zázemí a odbornou pomoc dětem, které se ocitly v krizi a v ohrožení a nemohou z různých důvodů setrvat ve své rodině. Ochrana a pomoc



takovému dítěti spočívá v uspokojování základních životních potřeb, včetně ubytování, v zajištění zdravotních služeb a psychologické a jiné obdobné nutné péče (§ 42 odst. 1 zákona o SPOD). ZDVOP poskytuje odbornou pomoc také rodinám těchto dětí, a to s ohledem na nejlepší zájem dítěte.

ZDVOP zajišťuje **okamžitou pomoc ohroženému dítěti**. Tato pomoc je realizována nejen formou přímého zaopatření do doby, než bude pro dítě nalezeno řešení dlouhodobějšího charakteru (přednostně návrat do původní rodiny nebo nalezení odpovídající náhradní rodinné péče), ale také prostřednictvím **spolupráce s rodinou dítěte** a poskytnutím pomoci této rodině.

Zaměstnanci ZDVOP dodržují **Standardy kvality sociálně-právní ochrany dětí** a kladou důraz na podporu dítěte ve vztahu s přirozeným sociálním prostředím. Cílem je i zlepšení psychického a fyzického stavu dítěte, získání náhledu rodiny na problematickou situaci a zvýšení motivace rodiny k řešení situace. Dochází ke zlepšení komunikace mezi rodiči, mezi dítětem a rodiči. Zlepšují se rodinné vztahy i rodičovské schopnosti a dovednosti. U dětí rovněž dochází ke zlepšení školních výsledků, docházky dítěte do školy, smysluplnému využívání volného času. Předcházení umístění dítěte do ústavního zařízení. Podmínky v rodině pro možný návrat dítěte umístěného mimo vlastní rodinu zpátky domů.

Pravidla hospodaření

ZDVOP je financován ze státního příspěvků pro zřizovatele ZDVOP a dále z ostatních zdrojů (mohou to být např. granty, dary, nadační příspěvky, veřejná sbírka, apod.)

Základní vymezení pojmu „státní příspěvek“

(1) zřizovatel zařízení pro děti vyžadující okamžitou pomoc nárok na státní příspěvek za pobyt a péči poskytovanou nezletilému dítěti v tomto zařízení na základě rozhodnutí soudu nebo na základě žádosti obecního úřadu obce s rozšířenou působností. Nárok na státní příspěvek za pobyt a péči poskytovanou nezletilému dítěti vzniká také v případě, že obecní úřad obce s rozšířenou působností považuje umístění dítěte v zařízení za důvodné. Vyjádření o důvodnosti umístění s uvedením počátečního data důvodného pobytu zašle obecní úřad obce s rozšířenou působností zařízení pro děti vyžadující okamžitou pomoc do osmi dnů ode dne doručení ohlášení o přijetí dítěte podle § 42 odst. 12. Shledá-li obecní úřad obce s rozšířenou



působností, že další pobyt dítěte v zařízení již není důvodný, vyzoomí o tom zařízení a jeho zřizovatele.

(2) Zřizovatel zařízení pro děti vyžadující okamžitou pomoc je povinen využít státní příspěvek pouze pro zařízení pro děti vyžadující okamžitou pomoc, v němž je dítě umístěno.

(3) Státní příspěvek

a) náleží měsíčně za každé dítě ve výši 22800 Kč,

b) se snižuje o jednu třetinu za každý den, v němž dítě pobývá mimo zařízení pro děti vyžadující okamžitou pomoc a pobyt mimo toto zařízení trvá po dobu 2 po sobě jdoucích kalendářních dnů; den, ve kterém dítě odejde ze zařízení v době po patnácté hodině, nebo den, ve kterém se vrátí do zařízení před patnáctou hodinou, se do doby 2 dnů po sobě jdoucích nezahrnuje,

c) náleží i po nabytí právní moci rozhodnutí soudu o nařízení ústavní výchovy dítěte umístěného dosud v zařízení pro děti vyžadující okamžitou pomoc, jestliže je dítěti nadále poskytována péče v tomto zařízení, a to až do dne přijetí dítěte do příslušného zařízení pro výkon ústavní výchovy sjednaného obecním úřadem obce s rozšířenou působností podle § 28.

(4) Nárok na státní příspěvek zaniká

a) dnem, kterým bylo zrušeno nebo pozbylo platnosti rozhodnutí soudu, kterým bylo dítě svěřeno do péče zařízení pro děti vyžadující okamžitou pomoc, nejde-li o případ uvedený v odstavci 3 písm. c); pokud dítě pobývá v péči zařízení pro děti vyžadující okamžitou pomoc i po tomto dni, zaniká nárok na státní příspěvek dnem, kdy dítě opustilo zařízení, nebo

b) za předpokladu, že dítě bylo svěřeno do zařízení pro děti vyžadující okamžitou pomoc na žádost orgánu sociálně-právní ochrany, zákonného zástupce nebo dítěte, dnem, v němž obecní úřad obce s rozšířenou působností odeslal zařízení pro děti vyžadující okamžitou pomoc sdělení, že nepovažuje nadále umístění dítěte v tomto zařízení za důvodné.

S finančními prostředky ze státního příspěvku (stejně jako s ostatními finančními prostředky) je třeba nakládat efektivně a hospodárně a využívat je pouze na zajištění provozu ZDVOP.



Ze státního příspěvku lze hradit pouze náklady na:

1. stravování dětí,
2. ošacení a obuv,
3. hygienické potřeby,
4. školní potřeby,
5. hračky a hry,
6. zájmovou činnost dětí,
7. jízdné dětí a dospělého doprovodu,
8. výlety, prázdninové tábory a relaxační pobyty dětí a pečujících osob,
9. kapesné dětí,
10. zdravotní, psychologickou a terapeutickou péči,
11. dovybavení bytů či jeho nutnou obměnu (ložní prádlo, matrace, nádobí apod.),
12. čisticí a desinfekční prostředky,
13. kancelářské potřeby,
14. spoje (telefony, poštovné, internet),
15. PHM a cestovné v zájmu dětí nebo v souvislosti s nákupy,
16. údržbu bytů, zařízení, dětského hřiště a zahrady (malování, výměna pískoviště apod.),
17. energie, místní poplatky,
18. nájemné budovy a zahrady,
19. mzdy a odvody za pracovníky ZDVOP,
20. služby spojené s činností ZDVOP (zajištění účetní a mzdové agendy pracovníků ZDVOP, apod.),
21. náklady přímo související se zajištěním péče o děti ve ZDVOP

Ze státního příspěvku nelze hradit:

1. investiční náklady,
2. odpisy,
3. náklady na stravování pečujícího personálu („tet“)
4. náklady na reprezentaci,
5. náklady hrazené z účelových darů nebo dotací či grantů

Oddělené vedení účetnictví SP

Výdaje hrazené ze státního příspěvku jsou vedeny odděleně pod označením:
ZDVOP-SP



ZE STATISTICKÝCH ÚDAJŮ ZDVOP (období 1. 8. 2016 – 31. 12. 2016)

Údaje jsou uvedeny za období od 1. 8. 2016 do 31. 12. 2016, tzn. za 5 měsíců (srpen 2016- prosinec 2016), Rodinné centrum Kroměříž, z.s. začalo ZDVOP provozovat od 1. 8. 2016:

- **Věkové složení nově přijatých dětí do ZDVOP**

do 6 let - 1

do 10 let - 2

do 15 let – 8

do 18 let – 5

- **Důvody svěřeni nově přijatých dětí:**

podezření z pohlavního zneužívání - 1

zanedbání péče – 2

alkoholismus rodičů - 7

rozvodové spory – 1

výchovné problémy dítěte – 5

nezvládání péče – 10

neshody mezi rodiči a dětmi – 4

dítě na útěku z rodiny – 1

dítě na útěku z ústavu – 1

bytové a další problémy – 11

hmotná nouze - 11



- **Způsoby přijetí dětí od 1. 8. 2016:**

souhlas zákonného zástupce – 5

souhlas zákonného zástupce později změněný na předběžné opatření nebo rozsudek – 5

písemná žádost OSPOD podle § 42 zák. o soc. právní ochraně – 4

soudní rozhodnutí - předběžné opatření – 1

soudní rozhodnutí - rozsudek o svěření – 1

dítě předané Policií ČR – 2

- **Doba pobytu dítěte ve ZDVOP ke dni odchodu v roce 2016, odchod zcela mimo ZDVOP, doba pobytu celkem od příchodu do ZDVOP**

do 1 měsíce – 6

Odchody dětí ze ZDVOP v roce 2016, odchod zcela mimo ZDVOP:

zpět domů – 2

k příbuzným – 1

- **Děti vrácené z náhradní rodinné péče, děti, které přicházejí do ZDVOP z níže uvedeného prostředí:**

pěstounská péče - 2



Rodinné centrum Kroměříž, z.s. realizovalo v r. 2016 další činnosti a akce:

- Rodinné centrum Kroměříž, z.s. se účastní **Komunitního plánování města Kroměříže**.
- Jsme rovněž členy **pracovní skupiny ORP Kroměříž Rodiny s dětmi**.
- Ve **SWOT analýze cílové skupiny „Rodiny s dětmi“ z Plánu sociálních služeb v ORP Kroměříž** jsme uvedeni hned **na prvních dvou místech v silných stránkách ORP Kroměříž**:
 - poskytování sociálních služeb - **sociálně aktivizační služby pro rodiny s dětmi** (forma ambulantní i terénní)
 - **Zařízení pro děti vyžadující okamžitou pomoc** na území města Kroměříže.
- V Rodinném centru Kroměříž, z.s. se v r. 2016 uskutečnily **návštěvy státních i nestátních institucí**.
- Konalo se u nás i setkání se soudkyněmi opatrovnického oddělení **Okresního soudu v Kroměříži**.
- Spolupracovali jsme také se **státními i nestátními subjekty, soudy, policií, krajským úřadem, OSPODy**, atd.



- V Rodinném centru Kroměříž, z.s. probíhaly praxe **studentů vysokých škol**.
- V říjnu se v Rodinném centru Kroměříž, z.s. na naše pozvání uskutečnila návštěva **Rady města Kroměříže**.
- Zveřejňujeme **články v tisku o naší činnosti**.
- Účastnili jsme se **Fóra neziskových organizací v Kroměříži**.
- V prosinci 2016 se v Rodinném centru Kroměříž, z.s. uskutečnilo výjezdní zasedání **Asociace nestátních neziskových organizací Zlínského kraje**.
- Byla zahájena **veřejná sbírka**.
- Obdrželi jsme velmi **významná hodnocení naší činnosti a poděkování za výbornou spolupráci**, která vypovídají o **vysoké kvalitě námi prováděné práce ve prospěch dětí a rodin s dětmi**, např. od soudu, policie, oddělení sociálně- právní ochrany dětí, státních i nestátních institucí, apod.



Příjmy Rodinného centra Kroměříž, z.s. v roce 2016:

Program Zajištění dostupnosti soc. služeb na území ZK, Zlínský kraj	1 747 800,-
Program Podpora a rozvoj vybraných druhů soc. služeb, Zlínský kraj	1 818 000,-
Státní příspěvek pro zřizovatele Zařízení pro děti vyžadující okamž. pomoc	1 034 360,-
Příspěvek na úhradu pobytu a péče, přídavky, výživné, ostatní	74 976,-
Dotace měst, obcí	112 000,-
Úroky	397,-
Členské příspěvky	5 500,-
Nadační příspěvky, dary, veř. sbírka	878 700,-
Celkem	5 671 733,-

Výdaje Rodinného centra Kroměříž, z.s. v roce 2016:

Mzdy zaměstnanců	3 274 363,-
Sociální a zdravotní pojištění	1 084 056,-
Ostatní sociální náklady	8 471,-
Spotřeba materiálu a energií	301 630,-
Služby	982 627,-
Ostatní	17 745,-
Celkem	5 668 892,-

Rodinné centrum Kroměříž, z.s., Kollárova 658/13, 767 01 Kroměříž
bankovní spojení: ČSOB, a.s., číslo bankovního účtu: 272362128/0300
e-mail: rckm@rckm.cz webové stránky: www.rodinnecentrumkromeriz.cz
tel. 573 345 555, ředitelství 724 667 722, 724 667 620
sociální pracovníci ZDVOP 724 667 621, krizový mobil ZDVOP 724 667 622
sociální pracovníci SAS 724 567 540, 724 667 655